



**ES23 Professor Ruy Luís Gomes**



# RELATÓRIO DE ACTIVIDADES

ano lectivo 2011 | 2012



2º período

Coordenação: *Miguel Daluz*

powered by MacBook Air 

## Resumo

O 2º período viu a indisciplina regredir e estabilizar, não apenas em relação ao 1º período lectivo, mas também quando comparado aos três períodos homólogos que precederam.

Embora não tenham sido observados a 100%, foram adquiridos hábitos de conduta (nas entradas e saídas da escola); melhorias na relação com os bens e as pessoas.

Contudo, outro empenho deverá ser desenvolvido no sentido da *ordem* e de comportamentos de *asseio estudantil* (melhor ambiente dos espaços de recreio - educação ambiental e cívica).

## Índice

PREÂMBULO	4
1 - AÇÕES PREVENTIVAS	4
2 - BALANÇO DA INDISCIPLINA NO 2º CICLO	5
5º anos .....	5
6º anos .....	6
3 - BALANÇO DA INDISCIPLINA NO 3º CICLO	7
7º anos .....	7
8º anos .....	8
9º anos .....	9
4 - BALANÇO DA INDISCIPLINA NO ENSINO SECUNDÁRIO	10
10º anos .....	10
11º anos .....	10
12º anos .....	10
CONCLUSÃO	11
ANEXOS	12

### Índice remissivo dos Gráficos:

**Gráfico 1** - Evolução da indisciplina ao longo do ano lectivo

**Gráfico 2** - Registo da Indisciplina nos 5º anos [2º período \* ano lectivo 2011|12]

**Gráfico 2-A** - Comparativo dos *ratios dos 5º anos* [2º períodos/últimos 3 anos]

**Gráfico 3** - Registo da Indisciplina nos 6º anos [2º período \* ano lectivo 2011|12]

**Gráfico 3-A** - Comparativo dos *ratios dos 6º anos* [2º períodos/últimos 3 anos]

**Gráfico 4** - Registo da Indisciplina nos 7º anos [2º período \* ano lectivo 2011|12]

**Gráfico 4-A** - Comparativo dos *ratios dos 7º anos* [2º períodos/últimos 3 anos]

**Gráfico 5** - Registo da Indisciplina nos 8º anos [2º período \* ano lectivo 2011|12]

**Gráfico 5-A** - Comparativo dos *ratios dos 8º anos* [2º períodos/últimos 3 anos]

**Gráfico 6** - Registo da Indisciplina nos 9º anos [2º período \* ano lectivo 2011|12]

**Gráfico 6-A** - Comparativo dos *ratios dos 9º anos* [2º períodos/últimos 3 anos]

**Gráfico AMC** - Ocorrências geradoras de aprendizagens menos consistentes.

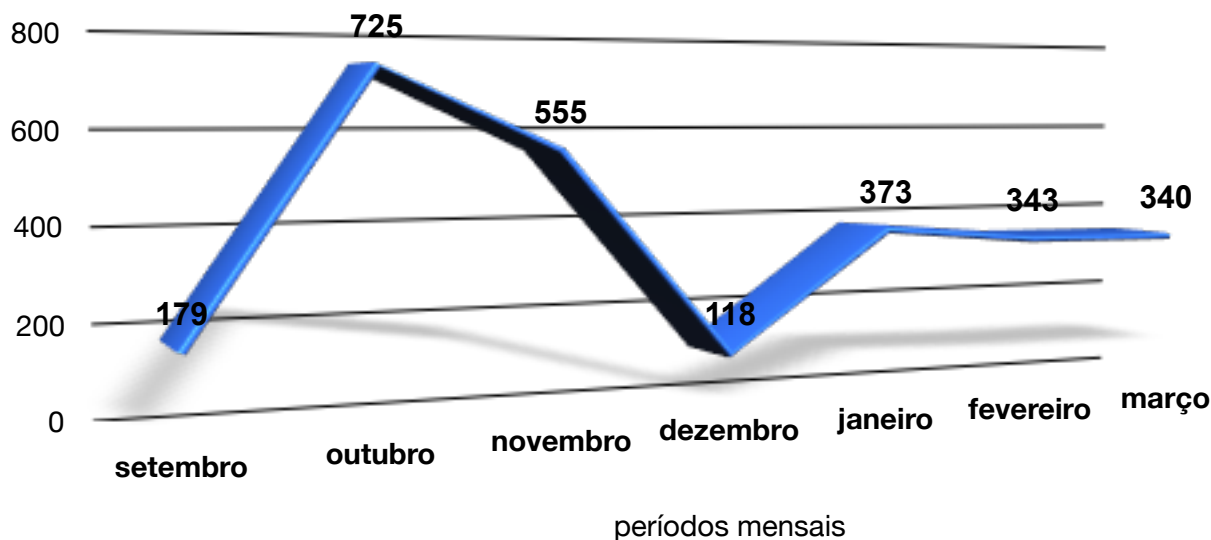
**Gráfico IMCP** - Ocorrências impeditivas de um melhor clima pedagógico no 2º período.

**Gráfico PGI** - Panorama Global da Indisciplina no 2º período.

## Preâmbulo

Face ao grau inusitado de indisciplina registado no primeiro período e após as medidas tomadas pela Direção do Agrupamento, era expectável um segundo período mais sereno; as ocorrências registadas no GPI permitiram, de facto, essa mesma observação [cf. gráfico 1]

**Gráfico1: Evolução da Indisciplina ao longo do ano lectivo**



— linha evolutiva da Indisciplina ao longo do ano lectivo 2011|12

Após um acentuado grau de indisciplina registado no mês de outubro (atingindo um pico de 725 ocorrências), o mesmo tem vindo a diminuir, traduzindo uma estabilização dos comportamentos discentes na casa das 300 ocorrências. [cf. também [Gráfico PGI](#)]

Deu-se então um passo positivo no sentido de proporcionar outras condições de aprendizagem, na melhoria do sucesso académico dos utentes escolares, indo ao encontro de uma das vertentes do projecto delineado pela direção do Agrupamento e para a qual o GPI trabalha cooperativamente.

O regresso deste gabinete ao espaço que lhe fora destinado no ano lectivo anterior - junto do Átrio da Escola - permitiu também estar mais perto das ações que lhe estão inerentes.

### 1 - Ações preventivas

As ações que o GPI se propôs desenvolver para ano lectivo 2011|12 constam do PAA (Plano Anual de Actividades) do Agrupamento. Destacar-se-ão:

- ✓ A mediação de conflitos.
- ✓ A avaliação permanente da progressão das ocorrências disciplinares.
- ✓ O apoio aos instrutores dos procedimentos disciplinares.
- ✓ As ações de sensibilização junto das turmas e dos alunos mais problemáticos.
- ✓ O apoio às tutorias.

Dos objectivos e metas a atingir constam assim a **melhoria da relação pedagógica** aluno/professor, a **correção das atitudes disruptivas**, a **orientação escolar dos discentes**, a **comunicação junto da comunidade escolar** sobre o progresso do ambiente educativo pela página web <http://gpi.ruyluisgomes.org>

## 2 - Balanço da indisciplina no 2º ciclo

### 5º anos

**Universo de alunos:** 8 turmas; 160 discentes.

**Número total de ocorrências:** 361

*Ratio das ocorrências:* 2,26

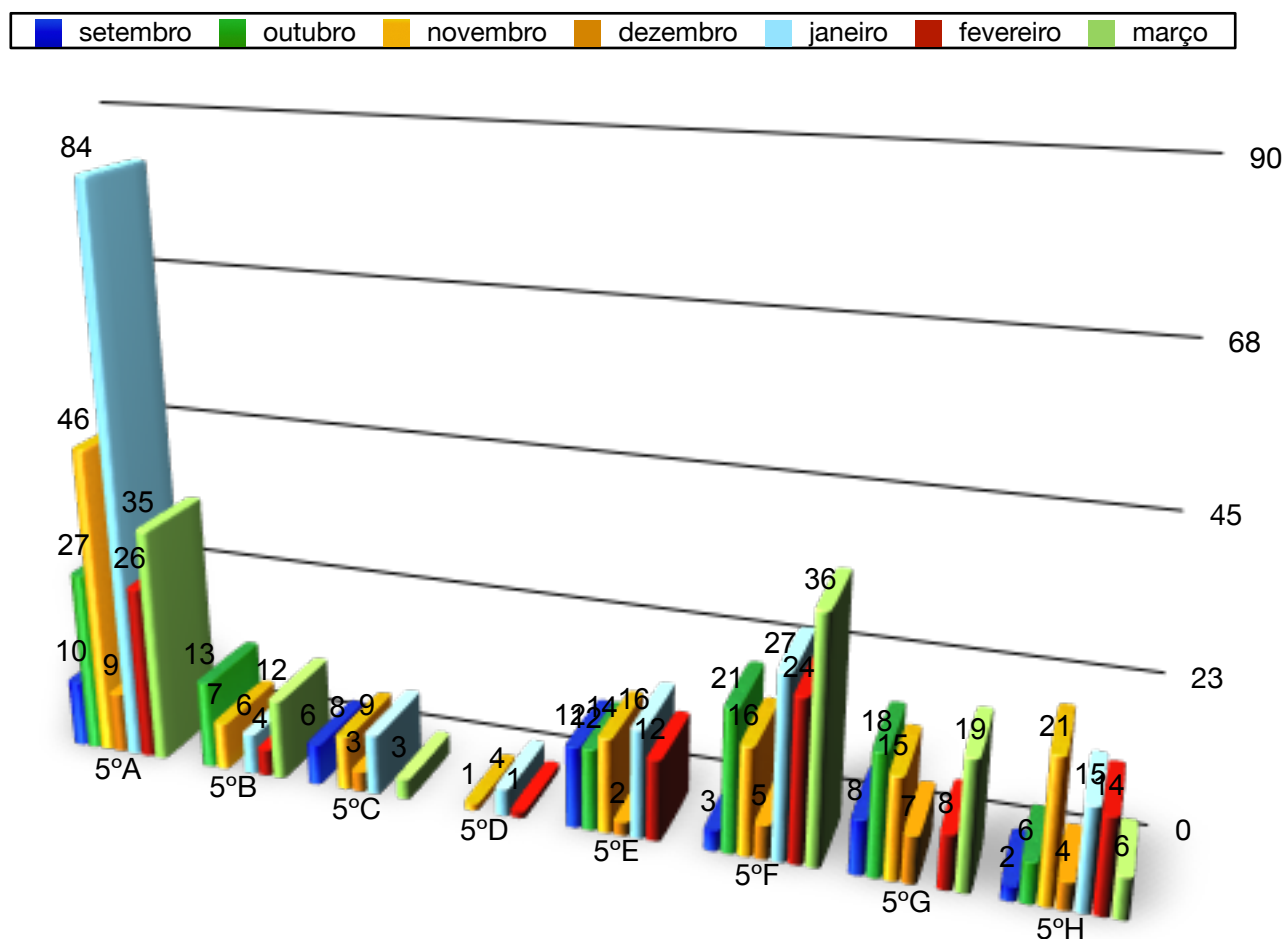
Embora se tenha registado um aumento das ocorrências neste 2º período relativamente ao que foi divulgado no primeiro terço do ano lectivo, os 5º anos denotaram menos indisciplina do que nos últimos dois anos lectivos. [cf. [Gráfico 2-A](#)]

O 5ºA continuou a ser a turma mais indisciplinada embora viesse a melhorar nos últimos dois meses. Em contrapartida ao 5ºF dever-se-ia dar outra atenção, visto que está a fazer o caminho inverso. [cf. [Gráfico 2](#)]

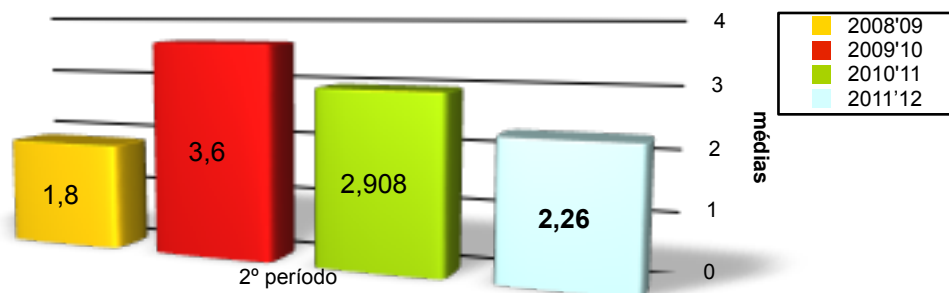
Os maiores entraves a um melhor clima pedagógico incidiram sobre as “*perturbações nas aulas*” [cf. [Gráfico IMCP](#)] e às situações de conflito registadas não estão alheias as inúmeras agressões verbais e/ou físicas verificadas.

A irreverência discente fez com que a desobediência e os propósitos divergentes da escola prejudicassem a prestação académica. [cf. [Gráfico AMC](#)];

**Gráfico 2:** Registo da Indisciplina nos 5º anos [2º período \* ano lectivo 2011|12]



**Gráfico 2-A:** Comparativo dos *ratios dos 5º anos* [2º períodos/últimos 3 anos]



## 6º anos

**Universo de alunos:** 7 turmas; 155 discentes.

**Número total de ocorrências:** 274

*Ratio das ocorrências:* 1,77

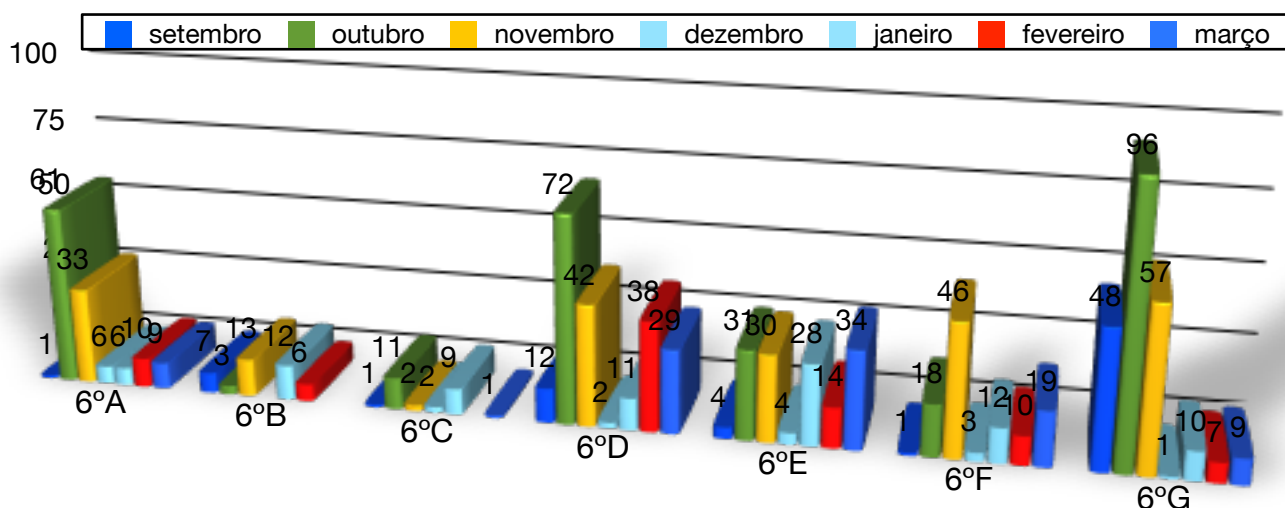
Registou-se uma nítida melhoria na indisciplina nas turmas de 6º ano; não estará alheio ao facto, a mudança de ambiente ainda no 1º período para alguns alunos conflituosos, quer em situação de aula, quer nos espaços de convívio.

O *Ratio* aponta para um dos melhores registos nestes últimos três anos para o período análogo. [cf. [Gráfico 3-A](#)], tendo também diminuído relativamente ao 1º período.

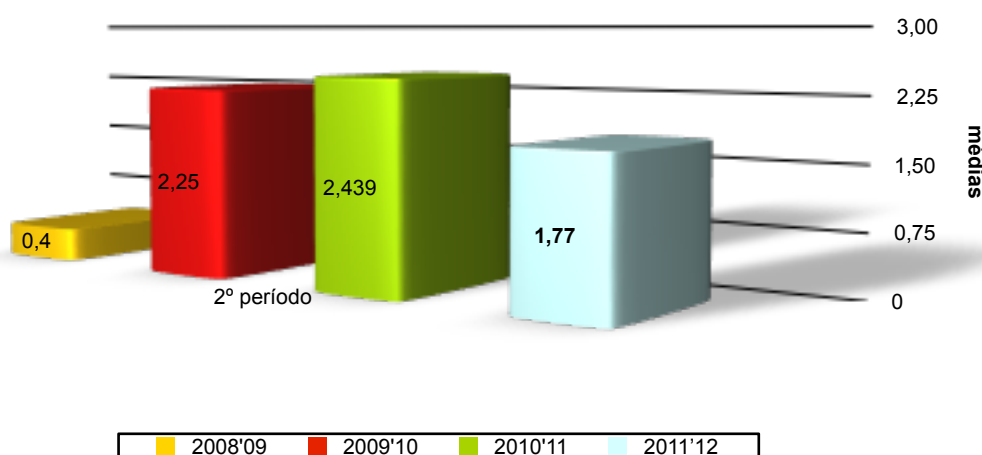
As turmas do 6ºD e 6ºE registaram os piores desempenhos [cf. [Gráfico 3](#)]. Dos contratempos impeditivos de um clima propício à aprendizagem, destacam-se as “perturbações das aulas” e os conflitos inerentes [cf. [Gráfico IMCP](#)]. É de sublinhar que embora acompanhados de agressões verbais e/ou físicas, estas tiveram índices menores do que nos 5º anos.

A desobediência aos agentes educativos e a falta de concentração nas aulas foram alguns dos indicadores que mais prejudicaram a relação pedagógica e a vida académica. [cf. [Gráfico AMC](#)]; de sublinhar que muitos alunos estão presentes na escola, mas não vão às aulas. Nem sempre essa situação foi anotada no GPI, pois inúmeras vezes são encaminhados para a aula ou para uma actividade correctiva no Centro de Recursos Educativos (CRE).

**Gráfico 3:** Registo da Indisciplina nos 6º anos [2º período \* ano lectivo 2011|12]



**Gráfico 3-A:** Comparativo dos *ratios dos 6º anos* [2º períodos/últimos 3 anos]



### 3 - Balanço da indisciplina no 3º ciclo

#### 7º anos

**Universo de alunos:** 5 turmas; 122 discentes.

**Número total de ocorrências:** 221

*Ratio das ocorrências:* 1,81

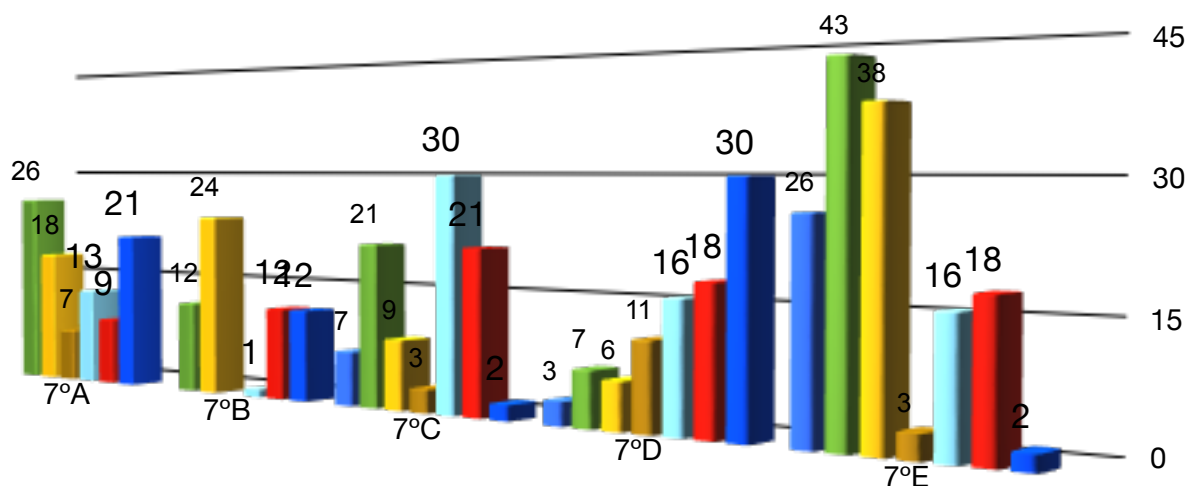
O *Ratio* apresentado neste 2º período é dos mais altos destes três últimos anos [cf. [Gráfico 4-A](#)]; embora não deixando de ser o 2º grupo com piores índices indisciplinares da escola, é de sublinhar a melhoria significativa obtida relativamente ao 1º período.

Os propósitos divergentes das aulas contribuíram manifestamente para a perturbação das mesmas. [cf. [Gráfico IMCP](#)] e [cf. [Gráfico AMC](#)];

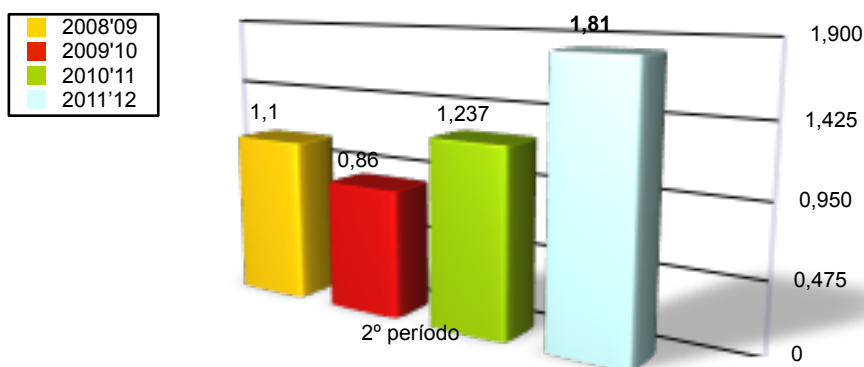
A turma mais indisciplinada, sempre em crescendo, passou a ser o 7ºD [cf. [Gráfico 4](#)].

**Gráfico 4:** Registo da Indisciplina nos 7º anos [2º período \* ano lectivo 2011|12]

■ setembro ■ outubro ■ novembro ■ dezembro ■ janeiro ■ fevereiro ■ março



**Gráfico 4-A:** Comparativo dos *ratios dos 7º anos* [2º períodos/últimos 3 anos]



**8º anos**

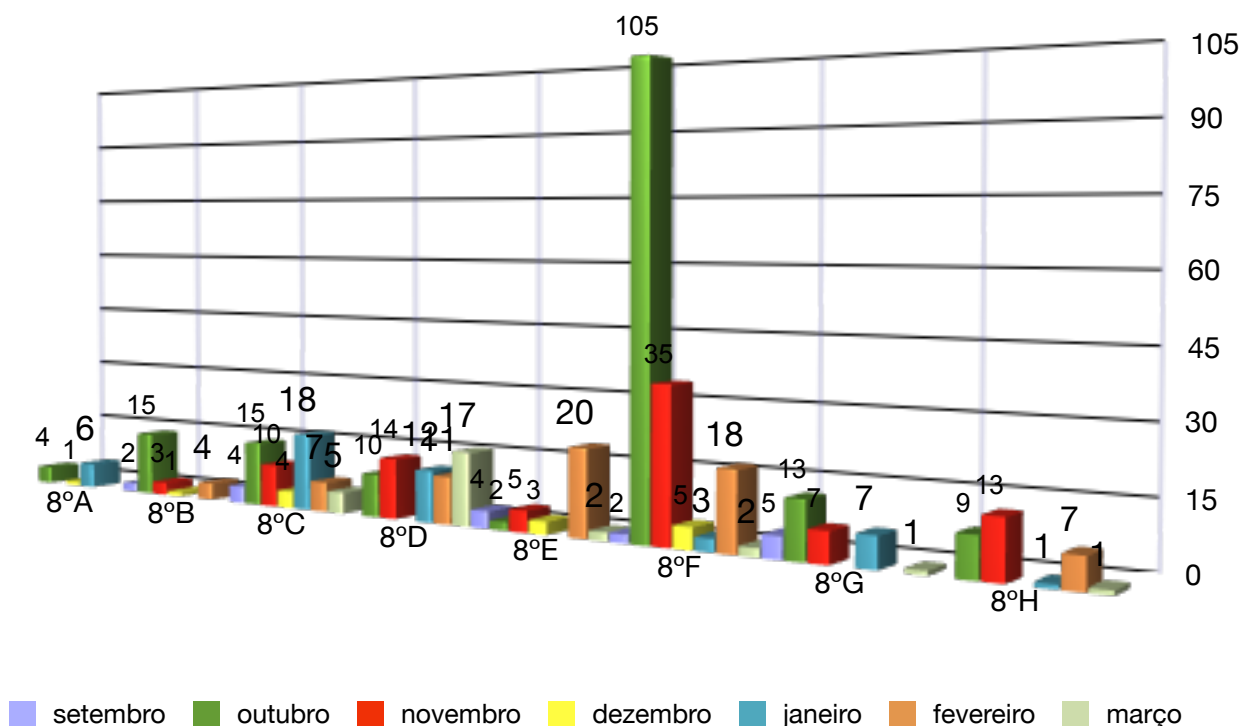
**Universo de alunos:** 8 turmas; 158 discentes.

**Número total de ocorrências:** 142      *Ratio das ocorrências:* 0,90

A indisciplina foi manifestamente contida neste nível escolar, quando comparado com o 1º período; contudo manteve registo superior aos últimos dois anos nos períodos homólogos [cf. [Gráfico 5-A](#)]. Manifesta-se nas “*perturbações das aulas*” com conversas indiferenciadas e falta de concentração, culminando com desobediências aos agentes educativos [cf. [Gráfico IMCP](#)] e [cf. [Gráfico AMC](#)]; as agressões (verbais e/ou físicas) continuam ao nível dos registos apresentados pelos 7º anos.

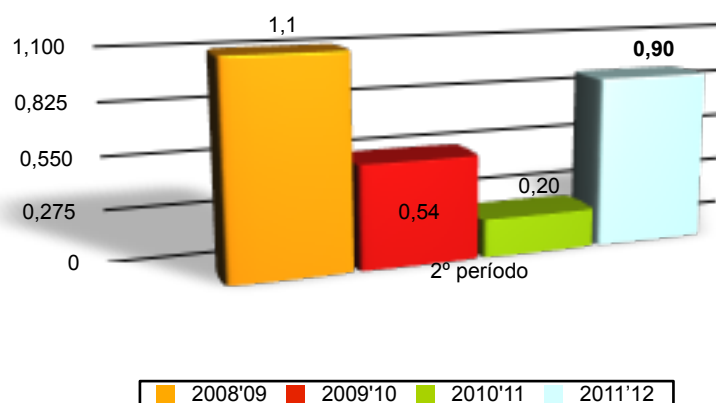
A turma mais problemática passou a ser a do 8º D [cf. [Gráfico 5](#)].

**Gráfico 5:** Registo da Indisciplina nos 8º anos [2º período \* ano lectivo 2011|12]





**Gráfico 5-A:** Comparativo dos *ratios* dos 8º anos [2º períodos/últimos 3 anos]



### 9º anos

**Universo de alunos:** 5 turmas; 108 discentes.

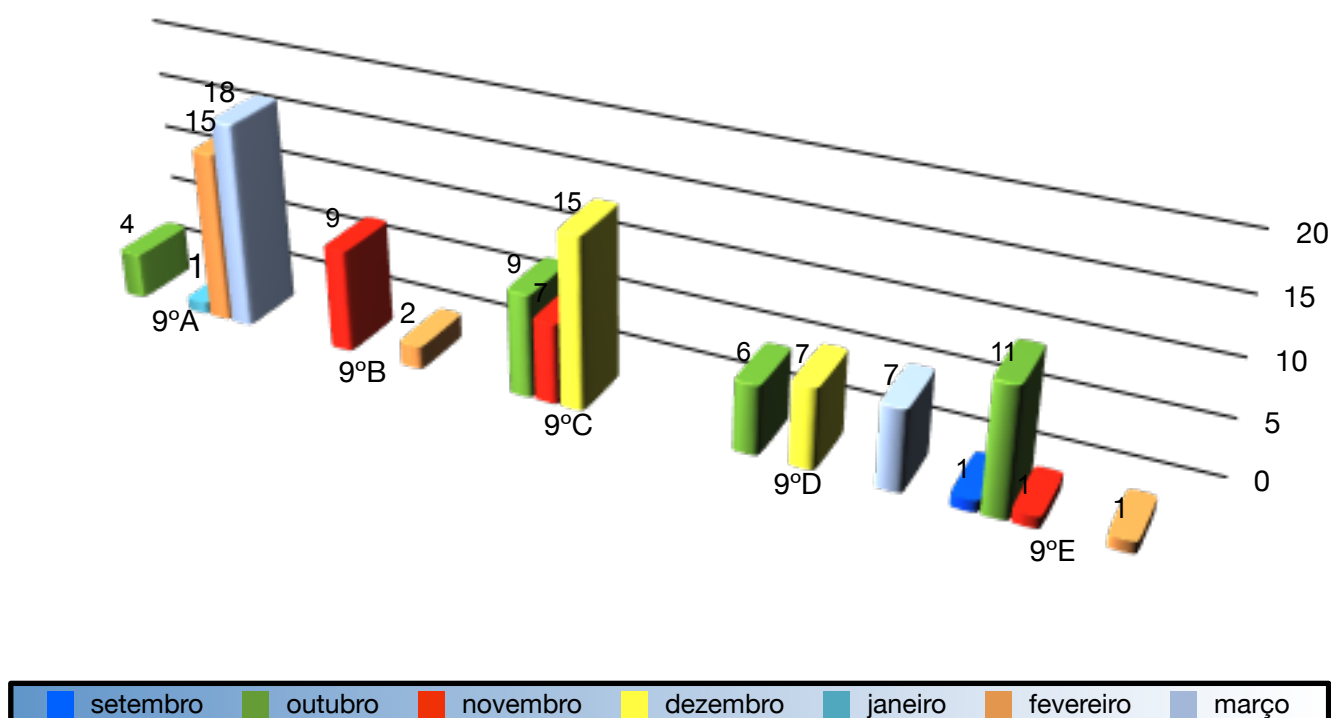
**Número total de ocorrências:** 44

*Ratio das ocorrências:* 0,41

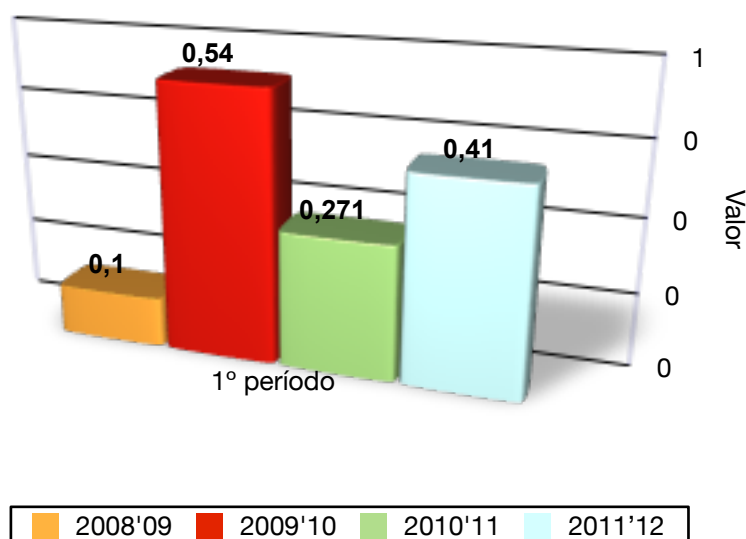
O *Ratio* obtido, embora ligeiramente superior ao do 2º período do ano lectivo anterior, baixou relativamente ao ano lectivo 2009'10 e ao do 1º período do ano lectivo em curso [cf. [Gráfico 6-A](#)]. Continuam as perturbações das aulas a dominar a indisciplina, embora em menor grau [cf. [Gráfico IMCP](#)] e [cf. [Gráfico AMC](#)], com propósitos divergentes do estudo.

A turma com mais dificuldades em concentrar-se no trabalho passou a ser a do 9º A [cf. [Gráfico 6](#)].

**Gráfico 6:** Registo da Indisciplina nos 9º anos [2º período \* ano lectivo 2011|12]



**Gráfico 6-A:** Comparativo dos *ratios dos 9º anos* [2º períodos/últimos 3 anos]



## 4 - Balanço da indisciplina no Ensino Secundário

### 10º anos

**Universo de alunos:** 6 turmas; 150 discentes.

**Número total de ocorrências:** 7      *Ratio das ocorrências:* 0,05

As ocorrências indisciplinares foram residuais no contexto escolar não merecendo, como tal, o relevo dos 2º e 3º ciclos, como o demonstra o *Ratio* obtido. [cf. [Gráfico PGI](#)]

### 11º anos

**Universo de alunos:** 5 turmas; 84 discentes.

**Número total de ocorrências:** 2      *Ratio das ocorrências:* 0,02

Tal como no 10º ano o *Ratio* obtido aponta para uma melhoria. [cf. [Gráfico PGI](#)]

### 12º anos

**Universo de alunos:** 4 turmas; 73 discentes.

**Número total de ocorrências:** 5      *Ratio das ocorrências:* 0,07

A (in)disciplina encontra-se nos padrões desejados e de acordo com o esperado para um Ensino Secundário mais responsável. [cf. [Gráfico PGI](#)]

## Conclusão

---

O segundo período lectivo pautou-se por uma descida em termos disciplinares; exceptuando-se alguns casos isolados mais problemáticos, poder-se-á realçar uma estabilidade nos comportamentos disruptivos, uma qualidade contudo que não nos permite um cálculo certo da melhoria académica. É que se a grande maioria dos procedimentos disciplinares aconteceram no 1º período, em termos de prevenção, foram mister a continuidade da mesma actuação, ainda que noutra grau.

É que a prevenção da indisciplina implica resultados sempre incalculados; certamente porque incide sobre reações humanas por vezes inesperadas e que vão para lá do entendimento. Pequenas actuações ao nível da educação ambiental têm ainda de ser reforçadas; uma maior atenção na alteração súbita dos comportamentos não deixa de ser tarefa da psicologia; a valorização da autonomia não se contabiliza nas inúmeras idas às salas, nem nos discursos tidos ora com alunos, ora com encarregados de educação. Mas é por ventura o que faz também a grandeza da Educação; os grandes pedagogos - aqueles que se distinguem - não agem por cálculo.

Parafraseando Musil<sup>1</sup>, “*aprendem a ver as [suas] ideias realmente bem sucedidas como um mistério que troça de qualquer cálculo.*” Porque “*quem não amar o sentimento, a moral, a religião, a música, a poesia, a forma, a disciplina* (o sublinhado é nosso), *o código cavalheiresco, a liberalidade, a franqueza, a tolerância - acredite, nunca chegará a ser um grande homem*”.

É nisto que a actividade docente se assemelha à profissão do guerreiro; como sublinhou Musil “*todas as grandes coisas dependem das mesmas qualidades*”<sup>2</sup>. E nós educadores, sabemos-lo melhor que ninguém ao lidar com os nossos discentes.

Laranjeiro, 04 de abril de 2012  
Pela equipa do Gabinete da Prevenção da Indisciplina,  
O coordenador: *Miguel Daluz*

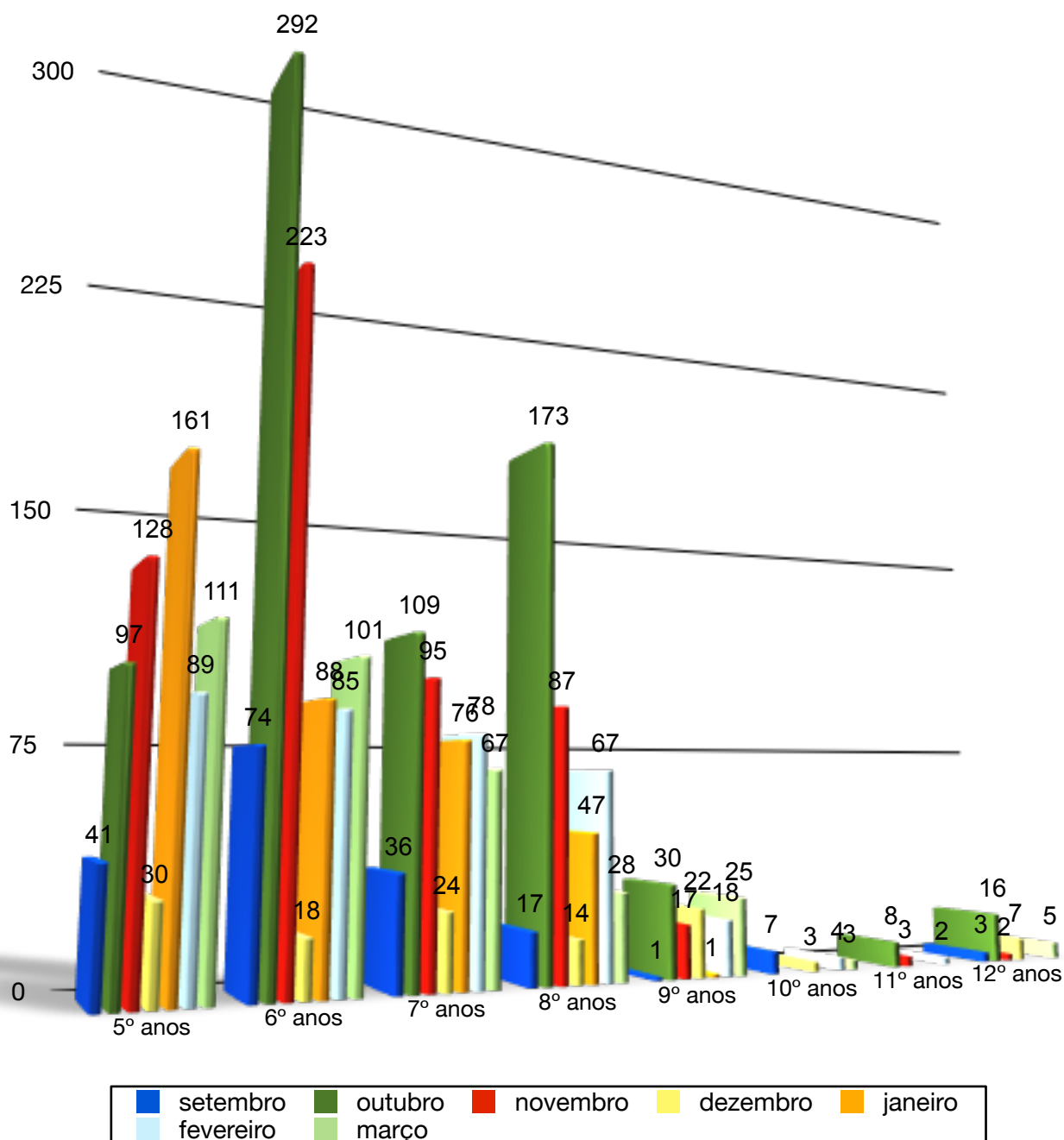
---

<sup>1</sup> Musil, Robert, (2008), O Homem sem Qualidades, D. Quixote, Lisboa.

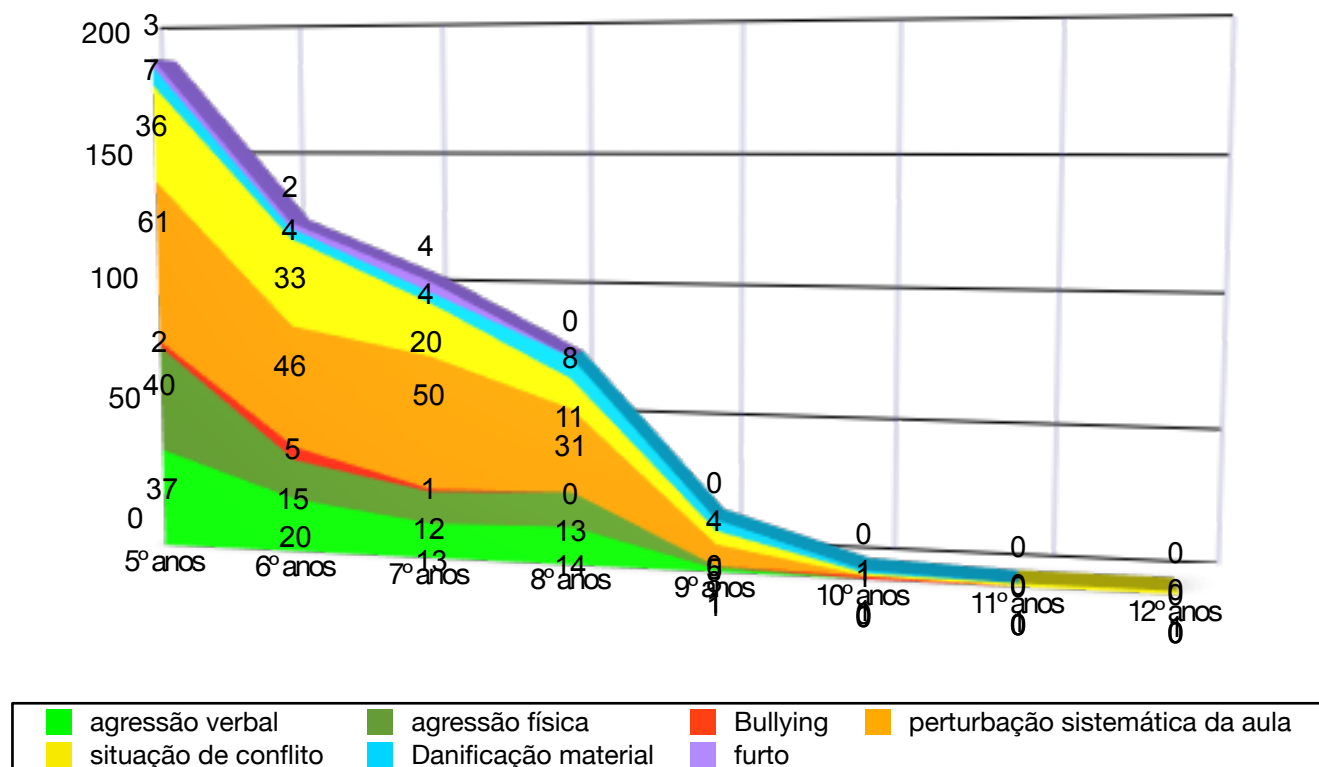
<sup>2</sup> *idem, ibidem.*

**Gráfico PGI - “ Panorama global da indisciplina no 2º período”**

[Ano Lectivo 2011|2012]



**Gráfico IMCP - Ocorrências impeditivas de um melhor clima pedagógico no 2º período**  
[Ano Lectivo 2011|2012]



**Gráfico AMC - Ocorrências geradoras de aprendizagens menos consistentes no 2º período**  
[Ano Lectivo 2011|2012]

